

Итоговая контрольная работа по истории за курс 8 класса

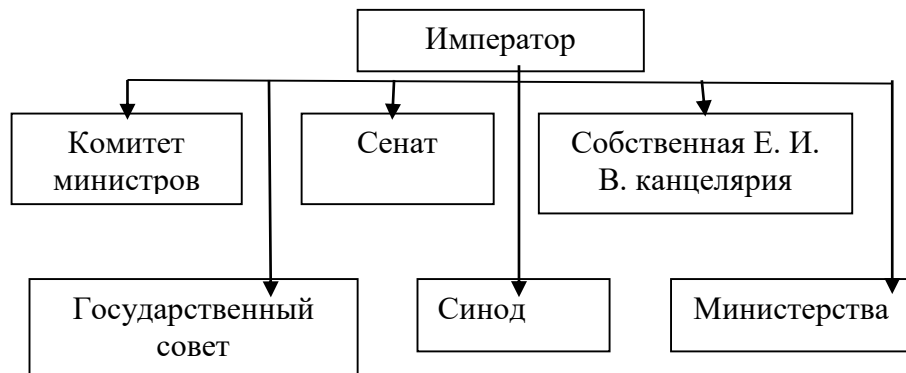
А1. Указ о «вольных хлебопашцах», проведение аграрной реформы в Прибалтике свидетельствовали о стремлении Александра I:

- 1) упрочить крепостное право
- 2) уничтожить помещичье землевладение
- 3) смягчить крепостное право
- 4) ускорить заселение свободных территорий на западе и востоке России

А2. Взятие Наполеоном Москвы в Отечественную войну 1812 г.:

- 1) позволило французам пополнить запасы продовольствия и фуража
- 2) заставило Александра I назначить М.И. Кутузова главнокомандующим
- 3) привело к распаду антинаполеоновской коалиции
- 4) развернуло против Наполеона партизанскую войну

А3. Приведенная схема органов власти России в первой половине XIX в.



свидетельствует о том, что в России существовал (-а, -и):

- 1) центральные выборные органы власти
- 2) принцип разделения властей
- 3) независимые судебные и административные учреждения
- 4) самодержавная форма правления

А4. Какая реформа была проведена в период правления Николая I?

- 1) государственного управления
- 2) государственных крестьян
- 3) высшего образования
- 4) военная

А5. Особенность промышленного переворота в России состоит в том, что он начался:

- 1) на основе использования отечественной техники
- 2) в результате интенсивного ограбления колоний
- 3) в тяжелой промышленности
- 4) позже, чем в Англии и Франции

А6. Чем было вызвано поражение России в Крымской войне?

- 1) низким моральным духом русской армии
- 2) экономической отсталостью России
- 3) быстрой сдачей Севастополя
- 4) внезапностью нападения Турции

А7. Что было последствием реформы 1861 г. в России?

- 1) отмена общинной крестьянской собственности на землю
- 2) предоставление крестьянам гражданских прав
- 3) ликвидация помещичьего землевладения
- 4) окончательное закрепощение крестьян

А8. Что было последствием реформы местного самоуправления 1860-х гг.?

- 1) деление всей территории страны на губернии
- 2) созыв первого Земского собора
- 3) отмена системы местничества
- 4) создание системы земств

А9. Какая организация возникла в 1876 г.?

- 1) Северное общество
- 2) «Земля и воля»
- 3) «Народная воля»
- 4) «Освобождение труда»

A10. Что свидетельствовало о технико-экономической отсталости России середины XIX в.?

- 1) сохранение самодержавия
- 2) поражение в Крымской войне
- 3) существование цензуры
- 4) существование сословий

B1. Чье имя связано с событиями Крымской войны?

- 1) Н.И. Пирогова
- 2) А.С. Суворова
- 3) М.И. Кутузова
- 4) В.И. Истомина
- 5) П.С. Нахимова

B2. Появление какого понятия относится к эпохе Великих реформ Александра II?

- 1) выкупные платежи
- 2) состязательность суда
- 3) подворная подать
- 4) рекрутская повинность
- 5) всероссийский рынок

B3. Установите соответствие между элементами левого и правого столбиков. Одному элементу левого столбика соответствует один элемент правого.

Понятие	Определение
1. Военные поселяне	А. Крестьяне, освобожденные от крепостной зависимости с землей на основании добровольного соглашения с помещиками
2. Отходники	Б. Крестьяне, совмещавшие военную службу с хозяйственной деятельностью
3. Временнообязанные	В. Лично свободные крестьяне, выполнявшие повинности в пользу помещика до заключения выкупной сделки Г. Крестьяне, временно уходившие из деревни на сезонные работы

1	2	3

C1-2. Русский историк XIX в. СМ. Соловьев писал:

В то самое время... когда Россия стала терпеть непривычный позор военных неудач, когда враги явились под Севастополем, мы находились в тяжком положении: с одной стороны наше патриотическое чувство было страшно оскорблено унижением России, с другой - мы были убеждены, что только бедствие, и именно несчастная война, могло произвести спасительный переворот.

C1. О какой войне идет речь? Когда она произошла?

Приведите факты, подтверждающие, что Россия «оказалась в тяжком положении» (не менее 2-х).

C2. Какой «спасительный переворот» произошел в истории России после этой войны?

Итоговая контрольная работа по истории за курс 8 класса

Критерии оценивания

Задания части А по 1 баллу

Задания части В по 2 балла

Задание части С

С1 - 2 балла

С2 – 2 балла

«5» - 18-20 баллов

«4» - 14-17 баллов

«3» - 8-13 баллов

№ задания	ответ
A1	3
A2	4
A3	4
A4	2
A5	4
A6	2
A7	2
A8	4
A9	2
A10	2
B1	145
B2	12
B3	1 2 3 БГВ
C1	Крымская война. 1853-1856. - Полная политическая изоляция России на международной арене; - Высадка англо-французских войск в Крыму; - Осада Севастополя; -территориальные потери России - запрет иметь военный флот и крепости на Черном море (и др.)
C2	Ликвидация крепостного права и реформы 1860-х – 70-х гг.

СПЕЦИФИКАЦИЯ

проверочной работы по истории

за курс 8 класса

1. Назначение контрольной работы – оценить уровень подготовки учащихся 8 класса по предмету «История», выявить наиболее трудные для усвоения элементы содержания.

2. Документы, определяющие нормативно-правовую базу контрольной работы.

Итоговая диагностическая работа не ориентирована на какие-либо определённые учебники, её содержание соответствует всем учебникам, включённым в Федеральный перечень на 2024–2025 учебный год. Содержание экзаменационной работы определяют основные нормативные документы:

3. Характеристика структуры и содержания контрольной работы.

Контрольная работа состоит из трех частей, которые **различаются по содержанию, степени сложности** и количеству заданий. Определяющим признаком для каждой части работы является форма заданий:

- часть 1 (базовый уровень) содержит задания с выбором ответа
- часть 2 (повышенный уровень) содержит задания с открытым ответом. Они позволяют проверить умения классифицировать и систематизировать знания, давать краткий ответ.

К каждому из заданий с выбором ответа первой части работы предлагается 4 варианта ответа, из которых только один правильный.

Задание считается выполненным верно, если ученик выбрал (отметил) номер правильного ответа.

Задание считается невыполненным в следующих случаях:

а/ указан номер неправильного ответа

б/ указаны номера двух и более ответов, даже если среди них указан и номер правильного ответа

в/ номер ответа не указан.

В заданиях с открытым ответом второй части работы ответ дается соответствующей записью в виде набора цифр (например, 2213), записанных без пробелов.

Задание с открытым ответом считается правильно выполненным, если верный ответ записан в той форме, которая указана в инструкции по выполнению задания.

4. Время выполнения работы.

На выполнение контрольной работы отводится (45 минут)

5. Критерии оценки.

№	Части работы	Число заданий	Максимальный первичный бал	Тип заданий	Время выполнения
1	часть 1	10	1 балл за каждый правильный ответ всего 10 баллов	задания с выбором ответа	2 мин.
2	часть 2	3	2 балла за правильный ответ 1 балл при наличии одной ошибки Всего 6 баллов	задания с открытым ответом, требующие частично преобразовать и применить информацию в типовых ситуациях	5 мин.
3	Часть 3	2	2 балла за правильный ответ (если названы все элементы ответа) 1 балла за частичный ответ	задания с открытым ответом требующие использования приобретённых знаний и умений в нетиповых ситуациях или создавая новой информации.	до 5 мин.
итого:		15	25		40

6. Распределение заданий экзаменационной работы по содержанию, проверяемым умениям и видам деятельности

В работе задания условно разделены на тематические блоки: 1.Россия в первой половине 19 в.; 2.Россия во второй половине 19 в..